



Sensore vento P04i-W

Per WS1, WS1000 e KNX WS1000 Color/Style

Dati tecnici e avvertenze per l'installazione

Codice articolo 30137



elsner[®]
elektronik

Elsner Elektronik GmbH Steuerungs- und Automatisierungstechnik

Sohlengrund 16

D - 75395 Ostelsheim
Germania

Tel. +49 (0) 70 33 / 30 945-0

Fax +49 (0) 70 33 / 30 945-20

info@elsner-elektronik.de

www.elsner-elektronik.de

Assistenza tecnica: +49 (0) 70 33 / 30 945-250

1. Descrizione

Il **Sensore vento P04i-W** rileva la velocità del vento. Il sensore è collegato mediante il raccogliatore di dati P03/P04 al sistema di controllo WS1 o (KNX) WS1000 Color/Style.

Funzioni:

- **Rilevamento del vento:** La misurazione dell'intensità del vento avviene elettronicamente ed è quindi silenziosa ed affidabile, anche in caso di grandine, neve e temperature basse sotto zero. Dal sensore vengono percepite anche eventuali trombe d'aria e correnti ascensionali.
- Adatto per: WS1 Color, WS1 Style, WS1000 Color, WS1000 Style, KNX WS1000 Color, KNX WS1000 Style (a partire dalla versione del Software 1.8).
Collegamento mediante raccogliatore di dati

1.0.1. In dotazione

- Sensore vento

1.0.2. Accessori

- Raccogliatore di dati P03/P04, n° 30132

1.1. Dati Tecnici

Alloggiamento	Plastica
Colore	Bianco / traslucido
Montaggio	A parete
Grado di protezione	IP 44
Dimensioni	ca. 62 x 71 x 145 (L x A x P, mm)
Peso	ca. 80 g
Temperatura ambiente	Funzionamento -30°C ... +50°C, Stoccaggio -30°C ... +70°C
Tensione	24 V DC
Corrente	max. 105 mA
Sensore vento:	
Campo di misura	0 m/s ... 35 m/s
Risoluzione	0.1 m/s
Precisione	±15% del valore misurato con un flusso di 45°...315° (flusso frontale corrispondente a 180°)

Il prodotto è conforme a quanto previsto dalle Direttive UE.

2. Installazione e messa in funzione

2.1. Avvertenze per l'installazione



L'installazione, le verifiche, la messa in funzione e la correzione di errori del dispositivo, possono essere eseguite solo da elettricisti qualificati.



CAUTELA!

Tensione elettrica!

All'interno del dispositivo sono presenti unità sotto tensione non protette.

- Rispettare i regolamenti national.
 - Collegare tutte le linee da assemblare senza tensione e rispettare tutte le precauzioni di sicurezza contro un'attivazione involontaria.
 - In caso di guasto l'apparecchio non deve essere usato.
 - Mettere fuori servizio il dispositivo, rispettivamente l'impianto, e assicurarsi che non possa essere avviato in maniera accidentale, se si può presumere che non sia più garantito un funzionamento sicuro.
-

L'apparecchio è destinato esclusivamente a un impiego conforme. Qualsiasi modifica impropria o mancato rispetto delle presenti istruzioni per l'uso, vanifica ogni diritto di garanzia.

Dopo aver rimosso il dispositivo dalla confezione verificare immediatamente la presenza di eventuali danni meccanici. Se si riscontra un danno causato dal trasporto è necessario comunicarlo subito al fornitore.

L'apparecchio può essere impiegato solo previa installazione stabile, cioè solo come elemento montato, a condizione che siano stati completati tutti i procedimenti d'installazione e di messa in servizio e solo nell'ambiente previsto.

La società Elsner Elektronik non risponde di eventuali modifiche o aggiornamenti normativi, successivi alla pubblicazione del presente manuale operativo.

2.2. Posizione di montaggio

Scegliere una posizione d'installazione sull'edificio tale da permettere la rilevazione indisturbata del vento, da parte del sensore. Prestare attenzione che la tenda da sole estratta non collochi il dispositivo sottovento.

Intorno al dispositivo è necessario lasciare lo spazio libero di almeno 60 cm. In questo modo verrà garantito il corretto rilevamento del vento senza turbolenze. Vengono prevenute anche le beccate degli uccelli.

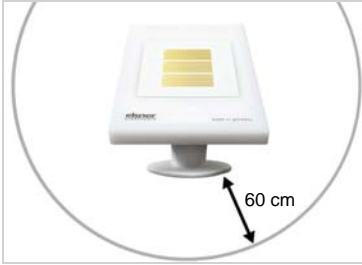


Fig. 1
Sotto, frontalmente e lateralmente, il dispositivo deve essere distante da altri elementi (elementi e parti costruttive, ecc.) almeno 60 cm.

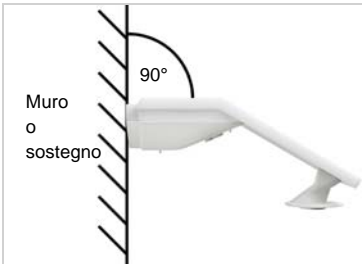


Fig. 2
Il dispositivo deve essere applicato su un muro (o sostegno) verticale.



Fig. 3
Il dispositivo deve essere montato in posizione orizzontale.

2.3. Montaggio del dispositivo



Fig. 4

1 Misurazione del vento



ATTENZIONE!

Sensore vento sensibile.

- In seguito al montaggio, togliere tutte le etichette protettive per il trasporto.
- Non toccare l'elemento sensibile del sensore (pos. 5).



ATTENZIONE!

Anche poche gocce d'acqua possono danneggiare l'elettronica del dispositivo.

- Non aprire il dispositivo con il rischio di penetrazione d'acqua (es. pioggia).

2.3.1. Predisposizione al montaggio

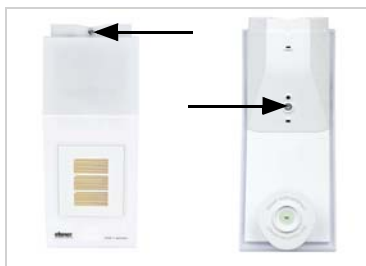


Fig. 5

Con un cacciavite a stella, allentare entrambe le viti sul coperchio (sopra) e sul fondo (sotto).



Fig. 6
Staccare il coperchio dal fondo. Si avrà il distacco della scheda del coperchio dal connettore femmina del fondo.

2.3.2. Montaggio del fondo con il supporto

Montare a questo punto il fondo della scatola con il supporto per il montaggio a parete o su sostegno.

Montaggio a parete

Utilizzare il materiale di fissaggio (tasselli, viti) idoneo alla base.

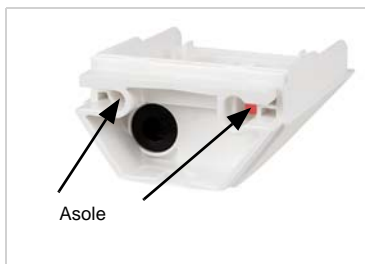


Fig. 7
Il dispositivo viene montato con due viti. Aprire entrambe le asole sul fondo della scatola.

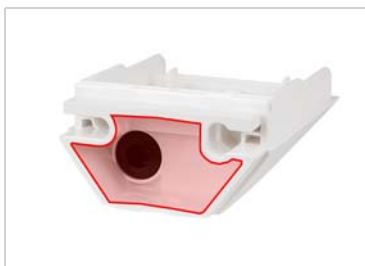


Fig. 8 a+b
a) Qualora fosse necessario avere il cavo di allacciamento nascosto, lo stesso dovrà fuoriuscire dalla parete nella parte posteriore della scatola (area contrassegnata).



- b) *Se il cavo di allacciamento deve essere sistemato a parete, verrà liberato il passaggio del cavo. Il cavo verrà poi introdotto nel dispositivo dal fondo della scatola.*



- Fig. 9*
Far passare il cavo di allacciamento attraverso la guarnizione di gomma.

Schema di foratura

ATTENZIONE! La scheda tecnica non è in scala! Il dispositivo viene consegnato con uno schema dei fori in scala separato, che può essere utilizzato come sagoma.

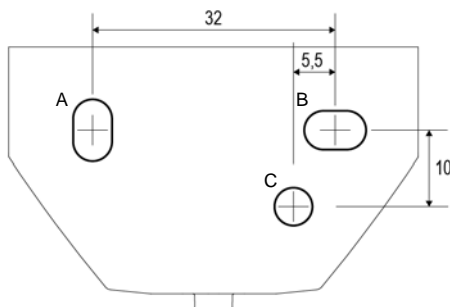


Fig. 10

*Le misure sono espresse in mm.
Possibili differenziazioni tecniche*

- A/B 2x asole da 8 mm x 5,5 mm*
- C Posizione passaggio cavo (guarnizione di gomma) sulla scatola*

Montaggio su sostegno

Il dispositivo viene fissato al sostegno con una fascetta in acciaio inox in dotazione.



Fig. 11

Far passare la fascetta attraverso gli occhielli nella parte inferiore della scatola.



Fig. 12

Liberare il passaggio del cavo.

Far passare il cavo di allacciamento attraverso la guarnizione di gomma.

2.4. Collegamento

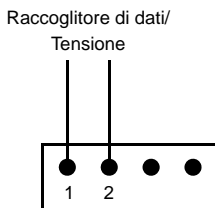
Il morsetto è situato sul fondo della scatola.

La lunghezza max della condotta di alimentazione al sensore è di 100 m. L'allacciamento è realizzato tramite un cavo telefonico standard, resistente ai raggi UV (A-2Y(L)2Y 2x2x0,6 o A-2Y(L)2Y 2x2x0,8).



Fig. 13
Collegare il raccoglitore di dati/tensione P03/
P04 (+24 V DC/GND) ai morsetti 1/2 P04i-GPS.

Assegnazione dei morsetti indipendente dal-
la polarità



2.4.1. Completamento del montaggio



Fig. 14
Mettere il coperchio sul fondo. Si avrà l'inse-
rimento della scheda del coperchio nel con-
nettore femmina del fondo.



Fig. 15
Avvitare le viti del coperchio (sopra) e del fon-
do (sotto).

2.5. Avvertenze per il montaggio e la messa in ser- vizio

Togliere, in seguito al montaggio, tutte le presenti etichette protettive per il trasporto.

Il valore del vento rilevato sarà disponibile solo ca. 30 sec. dopo l'applicazione della tensione di alimentazione.

**AVVERTIMENTO!****Pericolo di lesioni dovuto al movimento automatico di componenti!**

A causa del controllo automatico, alcuni componenti del sistema possono mettersi in movimento e costituire un rischio per le persone.

- Scollegare l'unità per la manutenzione e la pulizia dalla presa di corrente.
-

Eeguire regolarmente il controllo di stato di pulizia dell'apparecchio due volte all'anno. Se necessario, pulire. In caso di sporco eccessivo, il sensore potrebbe risultare inefficace.

**ATTENZIONE**

L'unità può essere danneggiata in caso di ingresso di acqua nell'alloggiamento.

- Non utilizzare dispositivi per la pulizia ad alta pressione o getti di vapore.
-